



**LATVIJAS SIEVIEŠU BASKETBOLA
LĪGAS
NOLIKUMS
2024./2025. gada
sezona**

LSBL 2024./2025. GADA SEZONAS NOLIKUMS

SATURS

I NODAĻA. LĪGAS RĪKOŠANA	3
II NODAĻA. ČEMPIONĀTA IZSPĒLES SISTĒMA.....	9
III NODAĻA. KLUBU/KOMANDU PIENĀKUMI, RĪKOJOT ČEMPIONĀTA SPĒLES.....	10
IV NODAĻA. KLUBU/KOMANDU IZDEVUMI	12
V NODAĻA. TIESNEŠI, SEKRETARIĀTS UN SPĒLES KOMISĀRS.....	13
VI NODAĻA. SANKCIJAS, PROTESTI UN DISCIPLINĀRIE SODI.....	14
VII NODAĻA. ČEMPIONĀTA SPĒĻU ORGANIZĒŠANA UN RĪKOŠANA	17
PIELIKUMS NR.1.	23
PIELIKUMS NR.2.	25

LSBL 2024./2025. GADA SEZONAS NOLIKUMS

I nodaļa. LĪGAS RĪKOŠANA

1. JĒDZIENI UN TERMINI

Šī nolikuma tekstā izmantoto jēdzienu un terminu nozīme ir šāda:

Agresīva uzvedība – naidīga rīcība vai uzvedība ar mērķi nodarīt personai morālu un/vai fizisku un/vai cita veida kaitējumu, neizmantojot fizisku ietekmēšanu.

FIBA – Starptautiskā Basketbola federācija

Klubs – juridiska persona, kas izveidota un darbojas saskaņā ar Latvijas Republikas (turpmāk – LR) likumdošanu, un kas veic mācību/treniņu, sacensību, sportisko un audzinošo darbību, kurai ir basketbola komanda (komandas), kā arī tā atrodas līgumattiecībās ar LBL.

Kluba amatpersonas – personas, kuras ir oficiāli (rakstiski) pilnvarotas pārstāvēt klubu.

Latvijas Sieviešu Basketbola līga (turpmāk – LSBL) – Latvijas Basketbola Savienības (turpmāk arī – LBS) izpildstruktūra, kas organizē LSBL čempionātu.

LSBL čempionāta dalībnieks - jebkura persona, kas minēta kluba/komandas oficiālajā pieteikumā, kā arī LBS licencēti tiesneši, komisāri un sekretariāta tiesneši un LBL darbinieki.

Latvijas Sieviešu Basketbola līgas čempionāts (turpmāk – Čempionāts) – sacensības starp LSBL basketbola komandām, kuru līdzdalību tajās apstiprinājusi LBS valde, un kas notiek saskaņā ar LSBL apstiprinātu kalendāru un ievērojot šo Nolikumu, FIBA Oficiālos basketbola noteikumus un citus dokumentus, kas attiecināmi uz šā turnīra norisi.

Baltijas Basketbola līgas čempionāts – sacensības, ko rīko trīs Baltijas valstis starp Latvijas, Lietuvas un Igaunijas komandām, kuru līdzdalību apstiprina katras valsts federācija un kas notiek saskaņā ar Baltijas valstu apstiprinātu kalendāru un ievērojot visu trīs valstu Nolikumus, Baltijas sieviešu basketbola līgas nolikumu, FIBA Oficiālos basketbola noteikumus un citus dokumentus, kas attiecināmi uz šī turnīra norisi.

Latvijas Basketbola Līgu direktors (turpmāk – Direktors) – par LSBL čempionāta organizēšanu un norisi atbildīgā persona.
LBL galvenais tiesnesis (turpmāk – Galvenais tiesnesis) – par LBL kalendāru, LBL tiesnešiem/komisāriem/sekretariātu atbildīgā persona.

Latvijas Basketbola savienība – biedrība, kam saskaņā ar Sporta likuma 10. panta ceturto daļu ir piešķirtas tiesības vadīt un koordinēt darbu basketbolā Latvijā, kā arī pārstāvēt valsti Starptautiskajā Basketbola federācijā.

Mājas klubs – klubs, kas organizē spēli un ir atbildīgs par tās norisi savā laukumā.

Nolikums – reglaments, kas nosaka LSBL čempionāta organizēšanas kārtību un sacensību norisi.

Oficiālie basketbola noteikumi – FIBA apstiprinātais dokuments.

Pavadošās personas – Kluba pieteikumā iekļautās personas, kuras drīkst atrasties uz komandas soliņa spēles laikā, bet nav minētas spēles protokolā.

Spēlētāja – sportiste ar pietiekamām basketbola spēles prasmēm, kas saņēmis LBS licenci un piedalās LSBL čempionātā.

Spēles laiks – laika posms, kas sākas vienu stundu pirms LSBL kalendārā paredzētā spēles sākuma un beidzas stundu pēc spēles beigu signāla.

Spēles norises zona - spēles laukums un skatītāju tribīnes, klubu un tiesnešu gērbtuves.

Tiesnesis, spēles komisārs, sekretariāta tiesnesis – licencētas, LBL galvenā tiesneša nozīmētas personas, kas pilda savus pienākumus saskaņā ar Oficiālajiem basketbola noteikumiem un šo Nolikumu.

Vardarbība – vienas personas veikta citas personas fiziska ietekmēšana, kas izpaužas kā tieša iedarbība uz cilvēka organismu: grūdienu un/vai sitiena veikšana un/vai miesas bojājumu nodarīšana, izmantojot dažādas metodes.

Viesu klubs – klubs, kas piedalās spēlē pretinieka laukumā.

Visi 1.punktā minētie jēdzieni var tikt izmantoti vienskaitlī un daudzskaitlī, nemainot to nozīmi.

LSBL 2024./2025. GADA SEZONAS NOLIKUMS

2. ČEMPIONĀTA RĪKOŠANAS MĒRĶI

- 2.1. Čempionāta rīkošanas mērķi ir šādi:
- noteikt LSBL čempiones, kas vienlaikus ir arī LR čempiones basketbolā;
 - popularizēt un attīstīt basketbolu, rīkojot augstākā līmeņa sacensības Latvijas labākajiem sieviešu basketbola klubiem/komandām;
 - noteikt Latvijas klubu/komandu pārstāvniecību FIBA rīkotajās Eiropas mēroga klubu/komandu sacensībās.

3. ČEMPIONĀTA RĪKOŠANAS TIESĪBAS

- 3.1. Čempionāta rīkošanas tiesības ekskluzīvi pieder Latvijas Basketbola savienībai.
3.2. LBS uzdevumā un pilnvarojumā Čempionātu rīko LBL.

4. ČEMPIONĀTA SPĒĻU RĪKOŠANAS NOTEIKUMI

- 4.1. Čempionātu rīko saskaņā ar Oficiālajiem basketbola noteikumiem, ņemot vērā visus oficiālos grozījumus, precizējumus, papildinājumus un interpretācijas attiecībā uz atsevišķiem Oficiālo basketbola noteikumu pantiem, kā arī atbilstoši šim Nolikumam un tā pielikumiem.
- 4.2. Šo Nolikumu, kā arī jebkādu tā pielikumu apstiprina LBS valde un to ir iespējams grozīt un papildināt jebkurā laikā, pamatojoties uz LBS valdes lēmumu. Ja paredzēts Nolikumā mainīt noteikumus, kas skar Čempionāta izspēles kārtību, tad, pirms lēmuma pieņemšanas LBS Valdei ir pienākums pieprasīt klubu/komandu viedokli rakstveidā.
- 4.3. Visiem LSBL dalībniekiem ir pienākums ievērot Oficiālos basketbola noteikumus un šī Nolikuma prasības.

5. ČEMPIONĀTA ORGANIZĒŠANAS UN RĪKOŠANAS VADĪŠANA

- 5.1. Čempionātu organizē un vada Latvijas Basketbola līga.
5.2. LBL atrašanās vieta: Rīga, Ieriķu iela 3, Lv - 1084
- Tālrunis: (+371) 67296014
 - E-pasts: liga.goldmane@lbs.lv; salvis.metra@lbs.lv; agnis.perkons@lbs.lv
 - Oficiālā tīmekļa vietne: <http://www.basket.lv>

6. LBL DIREKTORA PIENĀKUMI un TIESĪBAS

- 6.1. Direktoram ir pienākums organizēt un vadīt LSBL čempionātu atbilstoši šī Nolikuma prasībām, Oficiālajiem basketbola noteikumiem un godīgas spēles (*fair-play*) principiem, kā arī pieņemt patstāvīgus lēmumus, izdodot instrukcijas un rīkojumus, kas saistoši visiem LSBL čempionāta dalībniekiem.
- 6.2. Atbilstoši LSBL Nolikumam Direktoram ir tiesības piemērot soda sankcijas klubiem/komandām.
- 6.3. Situācijās, kas nav saistītas ar LSBL Čempionātu organizēšanu un norisi un nav atrunātas šajā Nolikumā vai Oficiālajos basketbola noteikumos, lēmumu pieņem LBS amatpersonas, atbilstoši Nolikumā paredzētajām amata pilnvarām.
- 6.4. LBL Galvenajam tiesnesim ir pienākums izvērtēt laukuma tiesnešu/komisāru/sekretariāta darbu un pieņemt sankcijas.

7. LATVIJAS BASKETBOLA LĪGU TEHNISKĀ KOMISIJA UN LBS APELĀCIJAS KOMISIJA

- 7.1. LBL tehniskajā komisijā (turpmāk – Tehniskā komisija) tiek izskatīti šī Nolikuma un/vai oficiālo basketbola noteikumu un/vai godīgas spēles (Fair Play) principu pārkāpumi, pamatojoties uz Klubu protestiem un/vai spēles galvenā tiesneša un/vai komisāra un/vai Tiesnešu komisijas iesniegumiem, un/vai LBS ģenerāļsekretāra ierosinājumu. Tā ir pirmā instance, kurā Klubi var apstrīdēt tām piespriestās soda sankcijas.
- 7.1.1. Tehniskā komisija tīšu/rupju noteikumu pārkāpumu gadījumā var lemt par papildus sodu spēles dalībniekam neatkarīgi no tā vai tiesnesis spēles laikā jau ir sodījis komandu/spēles dalībnieku ar jebkādu soda sankciju.
- 7.2. Tehniskās komisijas sastāvā ir LBS ģenerāļsekretārs, LBL direktors, LBL galvenā tiesneša un LBS jurista.
- 7.2.1. Gadījumā, ja Tehniskā komisija ir sasaukta kā pirmā instance Direktora piespriesto soda sankciju apstrīdēšanai, Direktors Tehniskās komisijas sēdē nepiedalās.

LSBL 2024./2025. GADA SEZONAS NOLIKUMS

- 7.3. Tehnisko komisiju sasauk LBS ģenerālsēkretārs. LBS ģenerālsēkretāra prombūtnē Tehnisko komisiju var sasaukt Galvenais tiesnesis.
- 7.4. Tehniskā komisija ir lemtspējīga, ja konkrētā gadījuma izskatīšanas brīdī sēdē piedalās ne mazāk kā 3 (trīs) komisijas dalībnieki.
- 7.5. Tehniskā komisija lēmumus pieņem ar vienkāršu balsu vairākumu.
- 7.5.1. Ja balsošanas rezultātā balsu skaits sadalās vienlīdzīgi, izšķirošais ir LBS ģenerālsēkretāra balsojums.
- 7.6. LBS Apelācijas komisija izskata apelācijas par Tehniskās komisijas lēmumiem.
- 7.6.1. LBS Apelācijas komisijas sastāvu apstiprina LBS padome pēc LBS valdes ieteikuma.
- 7.6.2. LBS Apelācijas komisija darbojas 3 (trīs) locekļu sastāvā.
- 7.6.3. LBS Apelācijas komisija lēmumu pieņem ar vienkāršu balsu vairākumu. Komisijas loceklis balsot un izteikt savu viedokli var arī rakstiski, atsūtot savu viedokli un lēmumu elektroniski vai pa faksu Komisijas priekšsēdētājam.

8. ČEMPIONĀTA DALĪBNIKĒKI

- 8.1. LSBL Čempionātā piedalās klubi/komandas – LBS biedri, kuru dalību apstiprinājusi LBS Valde un kuri apņemas pildīt LSBL Nolikuma prasības.
- 8.2. Čempionāta dalībnieku sastāvu apstiprina LBS Valde.

KLUBU/KOMANDU DALĪBA ČEMPIONĀTĀ

9. VISPĀRĪGIE NOSACĪJUMI

Klubs/komanda

- 9.1. Klubam/komandai, kas piedalās 2024./2025. gada sezonā dalības maksa jāveic 2 maksājumos – pirmais maksājums par izmaksām regulārajā Baltijas līgas vai Otrās divīzijas čempionātā līdz 2024.gada 31.decembrim, otrais maksājums par izmaksām Baltijas līgas izslēgšanas turnīram (ja komanda tajā iekļūst), par dalību Otrās divīzijas finālos un par LSBL čempionātu.
- 9.2. Sacensībām 2024./2025. gada sezonā netiek pielaists klubs/komanda, ja tas/tā nav nokārtojusi visas finanšu saistības ar LBS par iepriekšējām sezonām.
- 9.3. Ar atsevišķu LBS valdes lēmumu, sacensībām 2024./2025. gada sezonā var neapstiprināt klubu/komandu, ja tam/tai ir neizpildītas līgumsaistības pret spēlētājiem un treneriem par iepriekšējo sezonu.
- 9.4. Ja 2024./2025. gada sezonas laikā LSBL startējuša kluba/komandas īpašnieki/patiesie labuma guvēji izveido citu juridisko personu vai maina tās formu, kas pārstāv attiecīgo klubu/komandu attiecībā ar LBS, jaunā juridiskā persona iepriekšējā kluba/komandas saistības un privilēģijas, tas/tā pārņem iepriekšējās juridiskās personas saistības un tiesības **pilnā apmērā**. LBS valde apstiprina jauno klubu/komandu dalībai LBL sacensībās tikai pēc iepriekšējā kluba/komandas pilnas noteikto saistību izpildes ar LBS. Pirms juridiskā statusa maiņas, klubs/komanda nekavējoties informē LBS par izmaiņām juridiskās personas statusā, iesniedzot jaunās juridiskās personas rekvizītus, reģistrācijas apliecības kopiju un līguma kopijas par tiesību un saistību pārņemšanu.
- 9.5. Komandas oficiālajā nosaukumā drīkst būt divi juridiski nosaukumi.

10. KLUBU/KOMANDU LSBL IESNIEDZAMIE DOKUMENTI

10.1. Iesniedzamie dokumenti:

- 10.1.1. Kluba/komandas pieteikums uz LSBL izstrādātas veidlapas, apliecināts ar kluba vadības parakstu un zīmogu – jāiesniedz līdz **2024. gada 2.augustam plkst. 17.00**. Jāpievieno rekvizīti, ieskaitot pasta adresi ar indeksu, tālruniem un e-pasta adresēm un jānorāda vismaz divas spēļu dienas ar spēļu sākuma laiku.
- 10.1.2. līdz **2024. gada 6. septembrim plkst. 17:00** – kluba/komandas līgums ar LBS par dalību LSBL čempionātā.
- 10.1.3. Pieteikumu veidlapa ar pieteikto spēlētāju, treneru, komandas amatpersonu un komandas pavadošā personāla dzimšanas datiem un parakstiem jāiesniedz līdz **2024. gada 20. septembrim. Plkst. 17:00** nosūtot pa pastu vai elektroniski uz e-pastu liga.goldmane@lbs.lv. Kā arī karta spēlētāja parakstītas veidlapas – LBS sacensību dalībnieka deklarācija par godīgu un atbildīgu spēli (pielikums nr.3) un Datu aizsardzības regulu (Pielikums nr.4)
- 10.1.4. Komandas fotoattēls, kurā redzami visi kluba/komandas spēlētāji un treneri (komandas kopbilde, spēlētāju un personāla atsevišķās bildes), kā arī kluba/komandas oficiālais logo (.png formātā) jāiesūta līdz **2024. gada 27. septembrim**.
- 10.2. Neizpildot Nolikuma 10.1.1. līdz 10.1.3. apakšpunktos norādītās prasības, klubs/komanda netiek pielaisti dalībai čempionātā.

LSBL 2024./2025. GADA SEZONAS NOLIKUMS

10.3. Gadījumā, ja mainās informācija par klubu (kontakttālrunis, amatpersona, trenera statuss, spēlētāja atskaitīšana no komandas sastāva), informācija jāiesniedz LSBL rakstiski 3 (trīs) darbadienu laikā.

11. KLUBIEM/KOMANDĀM LBL IZSNIEDZAMIE DOKUMENTI

11.1. Parakstīts kluba/komandas līgums ar LBS.

11.2. Čempionāta Nolikums.

11.3. Spēļu kalendārs.

11.4. Attiecīgās sezonas katalogs ar klubu/komandu adresēm, telefona numuriem, e-pasta adresēm.

12. SPĒLĒTĀJU DALĪBA 2024./2025.GADA SEZONĀ

12.1. LSBL čempionātā var piedalīties visas licencētas kluba/komandas spēlētājas, kuras dzimušas ne vēlāk, kā **2010. gadā**.

12.2. Kluba/komandas pieteikumā vienlaikus var būt ierakstīti **20 licencētas spēlētājas**.

12.3. 2024./2025. gada sezonā spēlētāju pārejas nosaka LBS Spēlētāju licencēšanas un pārejas noteikumi 2024./2025. gada sezonai.

12.4. Pārejas starp "mātes" klubu un "farmklubu" un otrādi var veikt spēlētājas, kuras dzimušas **2005.gadā un jaunākas**, un ir pieteiktas gan "mātes" klubā, gan "farmklubā";

12.5. Uz katru LSBL čempionāta spēli drīkst pieteikt ne vairāk kā **4 (četras)** spēlētājas, kas vienlaikus ir pieteiktas "mātes" klubā un "farmklubā".

12.6. Spēlētāja, kura sezonas laikā tiek atsaukta no "mātes" kluba vai fārmkluba, nevar tikt vēlreiz pieteikta tajā pašā komandā ("mātes" klubā vai farmklubā).

12.7. Lai spēlētājs tiktu licencēts dalībai LSBL čempionātam viņam ir jāiesniedz parakstīta deklarācija un datu aizsardzības forma (pieejamas basket.lv LSBL sadaļā "Dokumenti").

12.8. Komandas pieteikumā uz vienu atsevišķu LSBL spēli drīkst būt ne vairāk kā 3 (trīs) spēlētāji, kuri nav LR pilsoņi.

12.9. Ja komanda vienā LSBL spēlē vēlas izmantot vairāk kā 3 (trīs) spēlētājus, kuri nav LR pilsoņi, tad komandai ir tiesības iegādāties papildus ārzemju spēlētāju kvotas.

12.10. Klubi/komandas savus spēlētāju sastāvus drīkst izmainīt vai papildināt **līdz 28. februāra plkst. 17:00**.

12.11. Vienu spēlētāju papildus drīkst pieteikt **līdz 14. marta plkst. 17:00**.

12.12. Klubs/komanda nevar veikt izmaiņas spēlētāju pieteikumā, ja tai uz izmaiņu izdarīšanas brīdi ir neapmaksāti rēķini/rēķini Latvijas Basketbola Savienībai.

ČEMPIONĀTA RĪKOŠANAS MĀRKETINGA UN REKLĀMAS IZVIETOŠANAS NOTEIKUMI

13. VISPĀRĪGI NOTEIKUMI

13.1. Savas jurisdikcijas robežās LSBL un klubi/komandas veic reklāmas darbības, pamatojoties uz līgumiem ar reklāmdevējiem un sponsoriem.

13.2. LSBL un klubi/komandas spēļu norises laikā piedāvā sponsoriem šādas reklāmas iespējas:

- reklāma uz basketbola groza vairoga balstiem;
- reklāmas stendi, kas izvietoti ap spēļu laukuma;
- uzlīmes laukumā (skat.zīmējumu);
- uzraksti uz spēlētāju sporta formām;
- reklāmas karogi, izkārtnes un citi reklāmas veidi sporta kompleksu iekštelpās, ieskaitot reklāmu uz informatīvā rezultātu tablo;
- reklāma uz poligrāfiskiem darbiem, suvenīriem un citiem izstrādājumiem, ko izgatavo LSBL un klubi/komandas;
- reklāmas un popularizēšanas pasākumi, informatora/pasākuma vadītāja paziņojumi, teksti/klipi uz informatīvā tablo un citi.

13.3. Klubi/komandas pirms sezonas ar LBL Direktoru/vadību vienojas par uzlīmju, izkārtņu, karogu, reklāmas stendu un citu reklāmas materiālu atrašanās vietām.

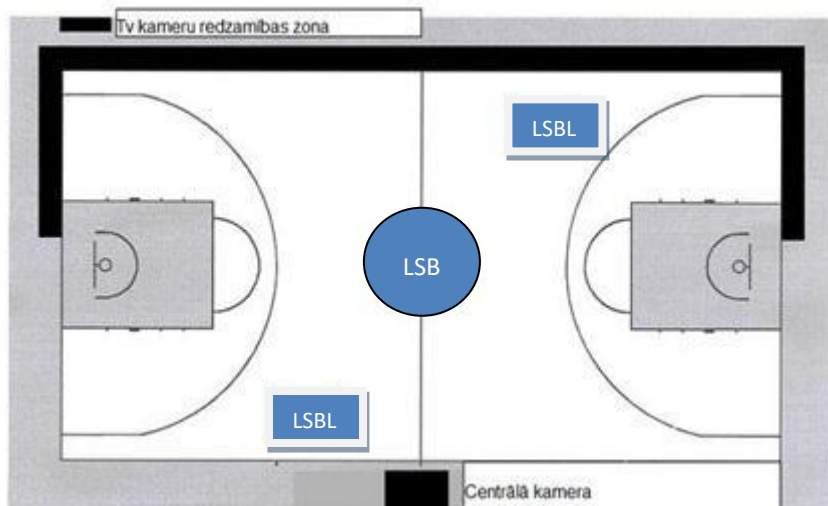
LSBL 2024./2025. GADA SEZONAS NOLIKUMS

- 13.3.1. Ja čempionāta sākšanas brīdī LSBL nav sponsoru līgumu, kas paredz reklāmas izvietošanu LSBL spēlēs, klubiem/komandām ir tiesības izmantot LSBL paredzētos reklāmas laukumus savām vajadzībām.
- 13.3.2. Ja čempionāta laikā LSBL noslēdz vienošanos par reklāmas izvietošanu, klubiem/komandām ir pienākums nodrošināt LSBL tai paredzētās reklāmas pozīcijas. LSBL par šādu nepieciešamību paziņo klubiem/komandām ne vēlāk, kā 14 (četrpadsmit) dienas pirms nākamās kalendārā paredzētās spēles.
- 13.4. Klubi/komandas var reklāmas, mārketinga mērķiem izmantot televīzijas, video un foto materiālus, kuros attēlotas kluba/komandas mājas spēles vai kluba/komandas rīkoti pasākumi.
- 13.5. Klubiem/komandām jāsadarbojas ar LSBL, Latvijas Sieviešu Basketbola līgas tēla popularizēšanā.
- 13.6. Klubam, jānodrošina TV/Interneta portāla darbiniekiem iespēja veikt visas darbības, kas saistītas ar spēļu pārraidīšanu, LSBL spēļu TV/online translāciju laikā.
Sods par Nolikuma 13. punkta neievērošanu - līdz EUR 1000
- 13.7. Visām LSBL spēlēm jānotiek Latvijas teritorijā. Spēles norise ārpus Latvijas iespējamas tikai ar LSBL Direktora rakstisku atļauju.
- 13.8. Klubiem/komandām, kas spēlē **Baltijas līgā**, jānodrošina foto galerija pēc katras mājas spēles. Foto galerija, kurā ir vismaz desmit (10) bildes no spēles epizodēm, 24h laikā pēc spēles beigām jānosūta uz e-pastu: liga.goldmane@lbs.lv.
- 13.9. Klubiem/komandām, kas spēlē **2.divīzijā**, jānodrošina vismaz viena spēles foto galerija vismaz reizi mēnesī un no izslēgšanas spēļu turnīra. Foto galerija, kurā ir vismaz desmit (10) bildes no spēles epizodēm, 24h laikā pēc spēles beigām jānosūta uz e-pastu: liga.goldmane@lbs.lv.
Sods par Nolikuma 13. 8. un 13.9. punkta neievērošanu EUR 50.

14. LSBL TIESĪBAS

Piesakoties dalībai, katrs klubs/komanda atzīst, ka LSBL ir šādas ekskluzīvas tiesības:

- 14.1. tiesības uz Čempionāta spēļu translācijām televīzijā un/vai internetā.
- 14.2. mārketinga un licencēšanas tiesības uz LSBL logotipiem, simboliku, oficiālajiem nosaukumiem, preču zīmēm un tirdzniecības zīmēm.
- 14.3. tiesības uz reklāmas iespējām poligrāfiskā, suvenīru un citā LSBL izgatavotā produkcijā.
- 14.4. tiesības uz tādu televīzijas, video un fotomateriālu izmantošanu, kuros attēlotas atsevišķas LSBL spēles vai to kopums, ieskaitot spēlētāju attēlus. Šādas tiesības neatceļ klubu/komandu tiesības uz šādiem materiāliem, kas fiksēti savās mājas spēlēs.
- 14.5. tiesības izvietot reklāmas materiālus - standus, plakātus utt. - LSBL spēļu laikā:
- 14.5.1. 6 (sešu) LSBL atbalstītāju/sponsoru reklāmas standu (minimālais izmērs 1x3 metri) izvietošana basketbola laukuma malā katras "mājas" spēles laikā. Ja spēle tiek pārraidīta TV, četrus no tiem jāizvieto TV kameru redzamības zonā (skat. zīmējumu).



LSBL 2024./2025. GADA SEZONAS NOLIKUMS

Ja spēles laikā tiek izmantoti rotējošie reklāmas stendi vai LED reklāmas, tad LSBL ir tiesības uz savu sponsoru reklāmas atspoguļojumu 15 minūtes stundā stenda maksimālajā izmērā.

- 14.5.2. LSBL ir tiesības izvietot reklāmas uzlīmes uz grīdas seguma basketbola laukuma centra aplī (diametrs 370 cm) un pa diagonāli no tā (izmēri 400x200 cm). Skat. zīmējumu.
- 14.5.3. LSBL reklāmas izvietošanu nodrošina klubi/komandas (LBL sedz visus tehniskos izdevumus).
- 14.6. LBL ir tiesības veikt sponsora reklāmas aktivitātes LSBL spēļu norises vietās, par to iepriekš (vismaz 7 darba dienas pirms spēles) paziņojot attiecīgajam klubam/komandai.
- 14.7. Tiesības izmantot klubu/komandu apstiprināto simboliku, saskaņojot to ar klubiem.
- 14.8. LSBL rīkoto akciju nolikumi ir šī nolikuma neatņemama sastāvdaļa.

15. KLUBA/KOMANDAS TIESĪBAS

Rīkojot Čempionāta spēles, katram klubam/komandai ir šādas tiesības:

- 15.1. Tiesības organizēt un rīkot mājas spēles savā mājas spēļu zālē, kas atbilst šī Nolikuma prasībām.
- 15.2. Tiesības gūt ienākumus, pārdodot biļetes uz mājas spēlēm.
- 15.3. Tiesības izmantot reklāmas iespējas uz basketbolistu spēļu un iesildīšanas formām neaizsedzot noteiktās grafiskajā shēmā attēozīcijas:



1. LBL logo. Spēlētāja numurs ne mazāks kā 10cm augstumā
2. Latvijas karogs izmērā 6,5x4 cm. Spēlētāja numurs ne mazāks kā 20cm augstumā

- 15.4. Tiesības izvietot reklāmas materiālus (reklāmas stendus, reklāmas plakātus utt.) mājas spēļu zālē.
- 15.5. Tiesības slēgt līgumus ar trešām pusēm par kluba/komandas rīcībā esošo iespēju izmantošanu.
- 15.6. Komandām/kлубiem ir tiesības izmantot LSBL logotipu un sponsoru logo, saskaņojot tos ar LSBL.
- 15.7. Tiesības patstāvīgi rīkoties ar līdzekļiem, kas iegūti no savu tiesību izmantošanas.
- 15.8. Tiesības stāties līgumattiecībās ar dažādu kategoriju kluba/komandas sponsoriem (ģenerālsponsors, oficiālais sponsors, tehniskais sponsors u.c.).
- 15.9. Tiesības uz informāciju par LSBL sponsoriem tādā apjomā, kuru nosaka LSBL un kas nepieciešams to saistību izpildei, kuras noteiktas līgumos starp sponsoriem un LSBL.
- 15.10. Tiesības slēgt individuālus sponsorēšanas līgumus ar elektroniskiem un drukātiem plašsaziņas līdzekļiem.

II NODAĻA. ČEMPIONĀTA IZSPĒLES SISTĒMA

DALĪBNIKU SASTĀVS UN IZSPĒLES SISTĒMA

- 16.1.** LBS valde apstiprina čempionāta izspēles sistēmas noteikumus, kas reglamentē dalībnieku sastāvu un izspēles sistēmas kārtību (regulārās sezonas izspēles kārtība un izslēgšanas turnīra izspēles kārtība) pēc klubu/komandu pieteikumu saņemšanas LBS un komandu skaita apstiprināšanas LBS valdē, ievērojot, ka:
- 16.1.1. LSBL izslēgšanas turnīrs tiek spēlēta pēc Baltijas basketbola līgas Final4 un LSBL izslēgšanas turnīrs var beigties līdz 30.aprīlim.
- 16.2.** Čempionāta izspēles sistēmas noteikumi pēc to apstiprināšanas LBS valdē kļūst par šī Nolikuma neatņemamu sastāvdaļu.

APBALVOŠANA

- 17. KLUBU/KOMANDU, SPĒLĒTĀJU, TRENERA, TRENERU ASISTENTU, PAVADOŠO PERSONU APBALVOŠANA**
- 17.1.** Klubam/komandai, kas izcīnījusi 1. (pirmo) vietu čempionātā, tiek piešķirti tituli „Latvijas Sieviešu Basketbola Līgas 2024. gada čempiones” un „LR 2024. gada čempiones basketbolā sievietēm”.
- 17.1.1. Klubs/komanda saņem LSBL 2024./2025. gada čempionu ceļojošo kausu.
- 17.1.2. Kluba/komandas spēlētāji, treneris, trenera asistents un pavadošās personas (ne **vairāk kā 25** (divdesmit pieci cilvēki) tiek apbalvoti ar čempionu medaļām.
- 17.2.** Klubi/komandas, kas čempionātā ieņēmušas 2 (otro) un 3 (trešo) vietu, tiek apbalvotas ar kausiem par 2 (otro) un trešo (3.) vietu.
- 17.2.1. Klubu/komandu spēlētāji, treneri, trenera asistenti un pavadošās personas (ne vairāk kā divdesmit (20) cilvēki) tiek apbalvoti attiecīgi ar sudraba un bronzas medaļām.
- 17.3.** Klubam/komandai, kas izcīnījusi pirmo, otro un trešo vietu – obligāti jāpiedalās apbalvošanas ceremonijā uzreiz pēc LBL pārstāvja uzaicinājuma un pilnā komandas sastāvā.
- Sods par Nolikuma 17.3.punkta neievērošanu EUR 500.**

III NODAĻA. KLUBU/KOMANDU PIENĀKUMI, RĪKOJOT ČEMPIONĀTA SPĒLES

KLUBU/KOMANDU PIENĀKUMI

18. VISPĀRĪGIE NOTEIKUMI

Katrs klubs/komanda, rīkojot Čempionāta spēles, izpilda šādus nosacījumus:

- 18.1. Ievērot Oficiālo basketbola noteikumu un šī Nolikuma prasības.
- 18.2. Nodrošināt sporta aprīkojuma un visa tehniskā aprīkojuma esamību spēles zālē darbspējīgā stāvoklī un tā atbilstību Oficiālo basketbola noteikumu un šī Nolikuma prasībām.
- 18.3. Nodrošināt, lai LSBL sacensību laikā, kluba/komandas spēlētāji, treneri, treneru asistenti, oficiālās amatpersonas un pavadošās personas, kā arī skatītāji ievērotu vispārpieņemtās uzvedības normas un sabiedrisko kārtību.
- 18.4. Ieteicams, lai klubam/komandai būtu sava informatīvā vietne internetā.
- 18.5. Nodrošināt Latvijas valsts himnas atskaņošanu pirms Čempionāta spēles sākuma.

MĀJAS KLUBA/KOMANDAS PIENĀKUMI

19. PIENĀKUMI ATTIECĪBĀ PRET VIESU KLUBU

- 19.1. Mājas klubs nodrošina viesu klubam piekļuvi spēles zālei iesildīšanās veikšanai ne vēlāk kā 30 (trīsdesmit) minūtes līdz spēles sākumam.
- 19.2. Iesildīšanās laikā mājas klubs nodrošina viesu klubam ne mazāk kā 4 (četras) „MOLTEN” firmas spēles bumbas – B6G4000 modeli.
- 19.3. Mājas klubs nodrošina spēles oficiālo bumbu - modelis B6G4000.
Par 19.1., 19.2. un 19.3.punktu pārkāpumu – EUR 100
- 19.4. **Minerālūdens**
Mājas klubam ir jānodrošina viesu klubam negāzētu minerālūdeni šādā apjomā: 12 (divpadsmit) 1,5 litru pudeles komandai uz katru spēli.
Par pārkāpumu – sods EUR 50
- 19.5. **Ģērbtuves**
Mājas klubs nodrošina viesu klubam atsevišķu aizslēdzamu ģērbtuvi ar dušu un karsto ūdeni.
Par pārkāpumu – sods EUR 50

20. PIENĀKUMI ATTIECĪBĀ PRET TIESNEŠIEM, SPĒLES KOMISĀRU

- 20.1. **Ģērbtuves**
Mājas klubs nodrošina tiesnešiem, spēles komisāram atsevišķu aizslēdzamu ģērbtuvi ar dušu un karsto ūdeni.
Par pārkāpumu – sods EUR 50

21. PAPILDUS PRASĪBAS

- 21.1. Ja uz LSBL spēli tiek tirgotas biļetes, pamatojoties uz LSBL rakstisku pieprasījumu, kas nosūtīts ne vēlāk kā 48 stundas pirms spēles sākuma, nodrošināt LSBL līdz 30 (trīsdesmit) biļetēm bez maksas uz katru LSBL spēli.
- 21.2. Savā poligrāfiskajā produkcijā, tai skaitā uz afišām un spēļu programmiņās, izmantot LSBL un tās sponsoru logotipus, pamatojoties uz LSBL rakstisku pieteikumu, kas tiek nosūtīts ne vēlāk kā 14 (četrpadsmit) dienas pirms čempionāta sākuma vai Čempionāta laikā ne vēlāk kā 30 (trīsdesmit) dienas pirms kārtējās LSBL spēles.
- 21.3. Informēt sava kluba/komandas sponsorus par spēkā esošiem ierobežojumiem un nododamo pilnvaru apmēru, slēdzot līgumus un vienošanās.
- 21.4. Nodrošināt LBS licencētu sekretariāta tiesnešu darbu un nododot viņu rīcībā visu nepieciešamo aprīkojumu, ievērojot Oficiālo basketbola noteikumu un šī nolikuma prasības.
- 21.5. Spēles norises laikā nodrošināt ārsta klātbūtni spēles zālē.

- 21.6. Nodrošināt nepieciešamo inventāru un personālu spēles laukuma uzkopšanai spēles norises laikā.
- 21.7. Nodrošināt, ka kluba/komandas karsējmeiteņu grupa un/vai talismans ievēro šī Nolikuma prasības.
- 21.8. Nodrošināt, ka tiek ievēroti noteikumi, kas saistīti ar mūzikas instrumentu un mikrofona izmantošanu spēles laikā.
- 21.9. Nodrošināt LSBL izraudzīto spēlētāju piedalīšanos LBL „Zvaigžņu spēlē”.
Par Nolikuma 21.9. punkta neizpildi bez attaisnojoša iemesla sods – diskvalifikācija uz 2 nākamajām LSBL spēlēm.
- 21.10. Ja spēle netiek translēta Youtube.com platformā izmantojot Synergy automatizētās kameras, tad obligāti ir jāveic spēles videofilmēšanu.
- 21.11. Nodrošināt datortehniku un atsevišķu interneta līniju oficiālajam statistikas protokolam.
- 21.12. Izpildīt prasības preses darba organizēšanai, nodrošināt darba apstākļus plašsaziņas līdzekļu pārstāvjiem:
- Bezmaksas piekļuve internetam
 - Nodrošināt sēdvietas
 - Spēles statistiku
- Nepieciešamības gadījumā mājas klubs veic plašsaziņas pārstāvju akreditāciju
- 21.13. Izpildīt prasības spēles drošības nodrošināšanai.
- 21.14. Zālē ieteicams izkārt LR karogu. Pirms finālsērijas spēlēm jāatskaņo LR himna.

IV NODAĻA.KLUBU/KOMANDU IZDEVUMI

22. KLUBA/KOMANDAS IZDEVUMI DALĪBAI ČEMPIONĀTĀ

- 22.1. Visus izdevumus, kas rodas, piedaloties čempionāta izbraukuma spēlēs, klubs/komanda sedz pati.
- 22.2. Ievērojot mājas un izbraukuma spēļu principu, mājas klubs sedz šādus izdevumus:
 - 22.2.1. Mājas klubs sedz visus ar sporta kompleksa īri saistītos izdevumus.
 - 22.2.2. Mājas klubs apmaksā visus izdevumus, kas saistīti ar samaksu ārstam vai neatliekamās medicīniskās palīdzības brigādei.
 - 22.2.3. Mājas klubs apmaksā tiesnešu, komisāru, sekretariāta un palīgpersonāla darbu saskaņā ar Nolikumā apstiprinātajiem izcenojumiem.
 - 22.2.4. Mājas klubs apmaksā tiesnešu un komisāru transporta izdevumus dodoties uz spēli un no tās.
 - 22.2.5. Mājas klubam ir jānodrošina minerālūdens viesu kluba un tiesnešu brigādes vajadzībām
- 22.3. Klubam/komandai 45 (četrdesmit piecu) dienu laikā jāapmaksā visi rēķini par soda sankcijām, kas, pamatojoties uz šo Nolikumu, uzliktas komandai, tās spēlētājiem, treneriem, oficiālajām amatpersonām un pavadošajām personām.

Sods - brīdinājums un atgādinājums 7 (septiņu) dienu laikā nokārtot finanšu saistības. Ja noteiktajā termiņā saistības netiek nokārtotas, komandai tiek liegta dalība katrā nākamajā LSBL spēlē līdz finanšu saistību nomaksai un ieskaitīts zaudējums ar 0:20 par katru šādu spēli.

LSBL 2024./2025. GADA SEZONAS NOLIKUMS

V NODAĻA. TIESNEŠI, SEKRETARIĀTS UN SPĒLES KOMISĀRS

23. VISPĀRĪGIE NOTEIKUMI

- 23.1 Čempionāta spēļu tiesāšana tiek veikta saskaņā ar Oficiālajiem basketbola noteikumiem, to oficiālajām interpretācijām un šo Nolikumu.
- 23.2 Čempionāta spēles var apkalpot tikai LBS licenci ieguvuši tiesneši, sekretariāta tiesneši un spēles komisāri.

24. NOZĪMĒJUMS UZ LĪGAS SPĒLĒM

- 24.1. Katru **Baltijas līgas** un **LSBL Elites grupas** spēli tiesā 3 (trīs) LSBL nozīmēti tiesneši, kā arī sekretariāta tiesneši.
- 24.2. Katru LSBL **2. divīzijas** regulārās sezonas spēli tiesā 2 (divi) LSBL nozīmēti tiesneši, kā arī sekretariāta tiesneši.
- 24.3. Sekretariāta tiesnešus nodrošina mājas klubs.
- 24.4. Uz LSBL izslēgšanas turnīra spēlēm tiek nozīmēti 3 (trīs) laukuma tiesneši, var tikt nozīmēts spēles komisārs.

25. TRANSPORTA IZMANTOŠANAS NOTEIKUMI

- 25.1. Tiesnešiem un spēles komisāram jāizvēlas visekonomiskākais ceļojuma maršruts.
- 25.2. Tiesnešu un spēles komisāra transporta izdevumus apmaksā mājas klubs/komanda:
- a) ja izmanto automašīnu – vadoties pēc degvielas limita 10 l/100 km;
 - b) ja izmanto sabiedrisko transportu, tiek apmaksātas biļetes.

26. TIESNEŠU UN SPĒLES KOMISĀRA IZSKATS

- 26.1. Ierodoties uz LSBL izslēgšanas turnīra spēli tiesnešiem un spēles komisāram jābūt ģērbtiem uzvalkā un ar kaklasaiti (karstā laikā pieļaujams krekls un kaklasaite). Džinsu valkāšana nav pieļaujama.

26. TIESNEŠU, SPĒLES KOMISĀRA UN SEKRETARIĀTA DARBA APMAKSA

- 26.1. Tiesnešu kolēģijas darba apmaksu par katru spēli veic LBS no klubu dalības maksām.
- 26.1.1. Kluba/komandas neierašanās gadījumā, noformējot spēles protokolu par zaudējumu bez tiesībām turpināt spēli, tiesnešiem, spēles komisāram un sekretariāta tiesnešiem tiek veikta darba apmaksā kā par notikušu spēli, apmaksu veic klubs/komanda, kas neieradās uz spēli.
- Ja šie noteikumi nav izpildīti līdz nākošajai šīs komandas spēlei, tiek fiksēti rezultāti 0:20. Komandai, kurai ir piešķirti divi rezultāti 0:20 tiek izslēgta no čempionāta.

27. SPĒLES KOMISĀRA PIENĀKUMI

- 27.1. Spēles komisārs ir LSBL pārstāvis konkrētas spēles laikā.
- 27.2. Gadījumā, ja pie viņa vēršas kluba/komandas vadība, spēles komisāram jāizrāda sadarbība šī nolikuma prasību izpildē.
- 27.3. Visi LSBL spēles komisāra pienākumi ir fiksēti Nolikuma Pielikumā Nr.1.

VI nodaļa. SANKCIJAS, PROTESTI UN DISCIPLINĀRIE SODI

SANKCIJAS ČEMPIONĀTA IETVAROS

28. VISPĀRĪGIE NOTEIKUMI

- 28.1. LSBL ar savu pārstāvju starpniecību uzrauga, lai klubi/komandas to oficiālās amatpersonas un pavadošās personas, ievērotu LSBL nolikumu, bet skatītāji un jebkuras citas personas, kas atrodas LSBL sacensību norises vietā, ievērotu sabiedrisko kārtību.
- 28.2. LSBL ir tiesīgs piemērot disciplinārās sankcijas un uzlikt sodus basketbola klubiem/komandām, ja tie pārkāpj LSBL nolikumu 1 (vienu) stundu līdz spēles sākumam, spēles laikā un 1 (vienu) stundu pēc spēles beigām.
- 28.3. Disciplināros sodus (sankcijas) pirmajā instancē uzliek tiesneši un spēles komisārs saskaņā ar Oficiālo basketbola noteikumu un šī Nolikuma prasībām. Otrajā instancē LBL direktors uzliek sodus, sankcijas, pamatojoties uz spēles komisāru un/vai tiesnešu ziņojumiem.

PROTESTI

29. VISPĀRĪGIE NOTEIKUMI

- 29.1. Ja klubs/komanda ir pārliecināta, ka Oficiālo basketbola noteikumu vai LSBL Nolikuma neievērošanas rezultātā tiek pārkāptas komandas intereses un ietekmēts spēles rezultāts, un tā neatzīst spēles beigu rezultātu, tai ir tiesības iesniegt rakstisku protestu.

30. PROTESTU IESNIEGŠANAS KĀRTĪBA

- 30.1. Protesta iesniegšanas gadījumā spēles vecākais tiesnesis un spēles komisārs (ja ir nozīmēts uz spēli) 2 (divu) stundu laikā nosūta LSBL pa faksu vai e-pastu savus iesniegumus. Protesta noformēšanas un iesniegšanas kārtību nosaka Oficiālo basketbola noteikumu sadaļa „C – Protesta iesniegšanas kārtība”. Par protesta iesniegšanu tiek informēts oficiālais pretinieku komandas pārstāvis (galvenais treneris vai komandas vadības pārstāvis konkrētajā spēlē).
- 30.2. Protestu iesniegušais klubs/komanda iemaksā **drošības naudu EUR 700 (septiņi simti euro)** apmērā, kas nepieciešama, lai LBL Tehniskā komisija izskatītu attiecīgo protestu. Drošības nauda ar bezskaidras naudas pārskaitījumu divu bankas darba dienu laikā no protesta iesniegšanas brīža jāpārskaita uz LBS norēķinu kontu. Protesta apmierināšanas gadījumā klubam/komandai drošības nauda tiek atmaksāta.
- 30.3. Protests LSBL iesniedzams rakstiski un LBL Tehniskajā komisijā tiek izskatīts 72 (septiņdesmit divu) stundu laikā no brīža, kad LBS norēķinu kontā ieskaitīta drošības nauda.
- 30.4. Netiek izskatīti protesti, kas iesniegti pēc termiņa, par kuriem nav izdarīta attiecīga atzīme spēles protokolā un/vai par kuriem noteiktajā termiņā nav iemaksāta drošības nauda.

31. PROTESTU IZSKATĪŠANAS KĀRTĪBA

- 31.1. Protestu iesniegušās oficiālās amatpersonas ir atbildīgas par protestā iekļautās informācijas patiesumu un objektivitāti. Gadījumā, ja protestā norādīta nepatiesa, sagrozīta informācija, LBL vadība par to informē LBL Tehnisko komisiju.
- 31.2. Pamatojums drošības naudas atmaksāšanai ir šāds: protesta apmierināšana - tādu protestā iekļauto apstākļu (faktu) atzīšana, kas pārkāpj šī Nolikuma vai Oficiālo basketbola noteikumu prasības.
- a) gadījumā, ja protests tiek apmierināts, iemaksātā drošības nauda tiek atmaksāta.
- b) gadījumā, ja protests netiek apmierināts, iemaksātā drošības nauda netiek atmaksāta.
- Protestu iesniegušajai pusei drošības nauda tiek atmaksāta 3 (trīs) darba dienu laikā no brīža, kad LBL Tehniskā komisija ir pieņēmusi lēmumu.
- 31.3. Gadījumā, ja klubs/komanda atsauc iesniegto protestu vai anulē to līdz LBL Tehniskās komisijas lēmuma pieņemšanai, drošības nauda tiek atmaksāta.

LSBL 2024./2025. GADA SEZONAS NOLIKUMS

32. LBL TEHNISKĀS KOMISIJAS LĒMUMU PĀRSŪDZĒŠANA

- 32.1. LBL Tehniskās komisijas lēmumus var pārsūdzēt tikai LBS Apelācijas komisijā.
- 32.2. Lai sasauktu LBS Apelācijas komisiju, klubs/komanda iemaksā drošības naudu **EUR 700 (septiņi simti):**
- a) gadījumā, ja protests tiek apmierināts, iemaksātā drošības nauda par protesta izskatīšanu LBL Tehniskajā komisijā un LBS Apelācijas komisijā tiek atmaksāta.
 - b) gadījumā, ja protests netiek apmierināts, iemaksātā drošības nauda netiek atmaksāta.
- 32.3. LBS Apelācijas komisija LBL Tehniskās komisijas lēmuma pārsūdzēšanas pieteikumu izskata 72 (septiņdesmit divu) stundu laikā no tā saņemšanas brīža, izņemot gadījumu, ja vairāk nekā puse no komisijas locekļiem neatrodas Latvijas Republikā.

DISCIPLINĀRIE SODI

33. VISPĀRĪGIE NOTEIKUMI

- 33.1. Spēlētājas, treneri, trenera asistenti, kluba/komandas oficiālās amatpersonas un pavadošās personas ir atbildīgas par uzvedības noteikumu ievērošanu spēles laikā - laika posmā, kas sākas 1 (vienu) stundu pirms spēles sākuma un beidzas 1 (vienu) stundu pēc spēles beigām.
- 33.2. Gadījumā, ja kāda no augstāk minētajām personām veic disciplināru pārkāpumu, par kuru paredzēts sods, spēles vecākais tiesnesis un komisārs (ja ir nozīmēts) sastāda rakstisku ziņojumu un par to 1 (vienas) stundas laikā pēc spēles beigām informē Latvijas Basketbolu Līgu galveno tiesnesi, kā arī 24 (divdesmit četru) stundu laikā nosūta rakstisku ziņojumu uz LSBL.

34. LSBL DALĪBNIEKU UN SKATĪTĀJU UZVEDĪBA

- 34.1. Necieņas izrādīšana vārdiski vai ar fizisku kontaktu, apvainojoši izteikumi vai žesti no spēlētāju, treneru, oficiālo amatpersonu un pavadošo personu puses attiecībā pret tiesnešiem, spēles komisāru, LSBL pārstāvjiem, sekretariāta tiesnešiem, pretiniekiem, skatītājiem.
- Spēles laikā (laika posmā, kas sākas vienu stundu pirms LSBL kalendārā paredzētā spēles sākuma un beidzas stundu pēc spēles beigu signāla) – **sods EUR 70.**
- 34.2. Atkārtota pārkāpuma gadījumā sezonas laikā – **sods EUR 200 un diskvalifikācija uz 1 (vienu) spēli.**
- 34.3. Par trešo un katru nākamo pārkāpuma atkārtojumu sezonas laikā – **sods EUR 500 un diskvalifikācija uz 3 (trīs) spēlēm.**
- 34.4. Skatītāju uzvedība:
- 34.4.1. Klubs/komanda ir atbildīga par tādu plakātu demonstrēšanu savas LSBL mājas spēles laikā, kas satur apvainojumus pēc reliģiskās, rases vai dzimuma piederības pazīmēm un/vai aizskar cilvēcisko cieņu. Pārkāpumu fiksē spēles vecākais tiesnesis un komisārs (ja ir nozīmēts), starp ceturtdaļām informējot apsardzi. Ja plakāts netiek noņemts pēc pirmā brīdinājuma **sods EUR 70.**

35. DRAUDI, IEBIEDĒŠANA, AGRESĪVA UZVEDĪBA UN VARDARBĪBAS AKTI

- 35.1. Draudi, iebiedēšana, agresīva uzvedība vai vardarbības akti no spēlētāju, treneru, oficiālo amatpersonu un pavadošo personu puses attiecībā pret tiesnešiem, spēles komisāru, LSBL pārstāvjiem, sekretariāta tiesnešiem, pretiniekiem un skatītājiem spēles laikā (laika posmā, kas sākas vienu stundu pirms LSBL kalendārā paredzētā spēles sākuma un beidzas stundu pēc spēles beigu signāla) – **sods EUR 200 un diskvalifikācija uz 3 (trim) spēlēm.**
- 35.2. Atkārtota pārkāpuma gadījumā sezonas laikā – **sods EUR 500 un diskvalifikācija uz 5 (piecām) spēlēm.**
- 35.3. Par trešo un katru nākamo pārkāpuma atkārtojumu sezonas laikā – **sods EUR 700 un diskvalifikācija uz 1 (vienu) kalendāro gadu.**

36. ZAUDĒTA SPĒLE BEZ TIESĪBĀM TO TURPINĀT

- 36.1. Gadījumā, ja komanda atsakās uzsākt vai turpināt spēli:
- 36.1.1. **pirmais pārkāpums:** pretinieku komandai tiek piešķirta uzvara ar rezultātu „divdesmit pret nulli” (20:0). Komanda zaudē spēli bez tiesībām to turpināt, klasifikācijā saņem nulle (0) punktus un tai tiek uzlikts **sods EUR 700.**

LSBL 2024./2025. GADA SEZONAS NOLIKUMS

- 36.1.2. **atkārtots pārkāpums:** komanda tiek izslēgta no Čempionāta, nospēlēto spēļu rezultāti tiek anulēti.
- 36.2. Gadījumā, ja komanda ierodas spēles laukumā ar 15 (piecpadsmit) līdz 30 (trīsdesmit) minūšu kavējumu (izņemot neparedzētu apstākļu gadījumā) – **sods EUR 70** un spēle sākas nekavējoties.
- 36.3. Gadījumā, ja komanda ierodas spēles laukumā ar vairāk nekā 30 (trīsdesmit) minūšu kavējumu (izņemot neparedzētu apstākļu gadījumā):
- 36.3.1. **pirmais pārkāpums:** pretinieku komandai tiek piešķirta uzvara ar rezultātu „divdesmit pret nulli” (20:0). Komanda zaudē spēli bez tiesībām to turpināt, klasifikācijā saņem nulle (0) punktus un tai tiek uzlikts **sods EUR 170**.
- 36.3.2. **atkārtots pārkāpums:** komanda tiek izslēgta no Čempionāta, nospēlētās spēles tiek anulētas.
- 37. KOMANDAS DALĪBNIEKA PIEDALĪŠANĀS SPĒLĒ BEZ TIESĪBĀM TO DARĪT**
- 37.1. Gadījumā, ja spēlē piedalās spēlētāja un/vai treneris, kuriem nav tiesību piedalīties spēlē vai kuriem ir jāizlaiž spēle uzlikto sankciju dēļ, sods tiek noteikts pēc šādiem principiem:
- 37.1.1. Gadījumā, ja pārkāpumu izdarījis komanda zaudējusi spēli ar rezultāta starpību, kas pārsniedz 20 (divdesmit) punktus, rezultāts paliek spēkā, bet zaudētāji klasifikācijā saņem nulle (0) punktu.
- 37.1.2. Gadījumā, ja spēle beigusies ar citu rezultātu, uzvara tiek piešķirta pārkāpumu izdarījušās komandas pretiniekiem ar rezultātu „divdesmit pret nulli” (20:0). Zaudētāji klasifikācijā saņem nulle (0) punktu.
- 37.2. Gadījumā, ja uz komandas soliņa atrodas pavadošās personas, kas nav iekļautas komandas pieteikumā vai kam bija jāizlaiž spēle uzlikto sankciju dēļ, **sods klubam/komandai EUR 70**.
- 38. KLUBA/KOMANDAS NEIERAŠANĀS UZ ČEMPIONĀTA SPĒLI**
- 38.1. Gadījumā, ja klubs/komanda neierodas uz spēli 30 (trīsdesmit) minūšu laikā pēc LSBL apstiprinātajā kalendārā noteiktā spēles sākuma, un par to nav brīdinājis LSBL, tad klubam/komandai piemēro šādas sankcijas:
- 38.1.1. klubs/komanda tiek izslēgta no čempionāta, nospēlēto spēļu rezultāti tiek anulēti.
- 38.2. Klubs/komanda sedz pretinieku klubam/komandai visus izdevumus (tai skaitā zāles īre, transporta izdevumi, sekretariāta/tiesnešu honorārs un transporta izmaksas - (pamatojoties uz iesniegtiem oficiālajiem dokumentiem), kas radušies piedaloties konkrētajā LSBL spēlē).
- 39. KLUBA/KOMANDAS ATTEIKŠANĀS NO DALĪBAS ČEMPIONĀTĀ**
- 39.1. Gadījumā, ja klubs/komanda atsakās no tālākas dalības čempionātā, tad klubam/komandai piemēro šādas sankcijas:
- 39.1.1. klubs/komanda tiek izslēgta no čempionāta, nospēlēto spēļu rezultāti tiek anulēti.
- 39.1.2. Atteikšanās no dalības čempionātā klubu/komandu neatbrīvo no pienākuma nokārtot finansiālās saistības pret LBS.
- 39.1.3. LBS valdei ir tiesības lemt par papildus sankcijām.
- 40. KLUBU/KOMANDU ATTIECĪBAS AR MASU MEDIJIEM**
- 40.1. Visas radušās problēmas tiek risinātas LSBL iekšienē, vadoties pēc šī Nolikuma un Oficiālajiem basketbola noteikumiem, neizmantojot mediju starpniecību. Pārkāpumu gadījumā par soda piešķiršanu lemj LBL Tehniskā komisija.
- 40.2. Nevienam LSBL dalībniekam vai ar klubu/komandu saistītai oficiālai personai nav tiesības ar masu mediju starpniecību izteikt personīga rakstura aizskarošus komentārus par LSBL, tās vadību vai citu LSBL dalībnieku. Pārkāpumu gadījumā par soda piešķiršanu lemj LBL Tehniskā komisija.
Pārkāpuma gadījumā – sods EUR 400.

VII NODAĻA. ČEMPIONĀTA SPĒĻU ORGANIZĒŠANA UN RĪKOŠANA

VISPĀRĪGIE ČEMPIONĀTA SPĒĻU RĪKOŠANAS PRINCIPI

41. SPĒLE

Spēles notiek saskaņā ar Oficiālajiem basketbola noteikumiem un šo Nolikumu.

42. SPĒĻU SĀKUMA LAIKS

42.1. Spēļu sākuma laiks:

- darbadienās – ne agrāk kā plkst. 17:00 un ne vēlāk kā plkst. 20:00 pēc vietējā laika.
- brīvdienās un svētku dienās – ne agrāk kā plkst. 12:00 un ne vēlāk kā plkst. 20:00 pēc vietējā laika.

42.2. Atsevišķu spēļu sākuma laiku var noteikt LSBL.

42.3. Mājas klubs/komanda ir atbildīga par spēles sākšanos noteiktajā laikā.

Pārkāpuma gadījumā - sods EUR 100.

Atkārtota pārkāpuma gadījumā sezonas laikā – sods EUR 200.

43. SPĒLES DATUMA UN SĀKUMA LAIKA MAIŅA

43.1. Spēļu kalendāra projekts

43.1.1. Spēļu kalendāra projekts tiks nodots klubu rīcībā ne vēlāk kā 20 (divdesmit) dienas pirms projektā minētās pirmās spēles sākuma. Apstiprinātais spēļu kalendārs tiks nodots klubu rīcībā ne vēlāk kā 10 (desmit) dienas pirms pirmās spēles.

43.1.3. Izslēgšanas turnīra kalendārs tiek sastādīts, ņemot vērā klubu līdzdalību starptautisko turnīru izslēgšanas spēlēs, klubu mājas spēļu zāļu pieejamību, līguma ar TV/Interneta portālu nosacījumus.

43.2. Apstiprinātā 2024./2025. gada sezonas LSBL kalendāru izmaiņšanas procedūra.

43.2.1. Klubam/komandai, kas pārstāv Eirolīgas un Eirokausu čempionātu, ir tiesības lūgt pārcelt LSBL spēli, ja tiek mainīts kāds no šo starptautisko turnīru apstiprinātajiem kalendāriem.

43.2.2. Ārkārtas neparedzētos apstākļos (ārkārtas apstākļi spēles zālē, kas nepieļauj spēles norisi; oficiāli izsludināta slimības epidēmija) klubu/komandu lūgumu pārcelt spēli LSBL izskata atsevišķi. Klubam/komandai, kura ir spēļu kalendāra izmaiņu iniciatore, iesniegumā jānorāda iemesli spēles pārceļšanai, pievienojot atbilstošu dokumentāciju, kā arī jāvienojas ar pretiniekiem par pārceltās spēles norises laiku (iespējami pievienojot apliecinājumu).

43.2.3. Klubs/komanda drīkst ierosināt pārcelt spēli ne vēlāk kā 2 (divas) nedēļas pirms paredzētās spēles.

44. KLUBA/KOMANDAS SASTĀVS

44.1. Klubs/komanda uz katru spēli piesaka ne vairāk kā 12 (divpadsmit), bet ne mazāk kā 8 (astoņus) spēlētājus no to spēlētāju saraksta, kuras iekļautas komandas oficiālajā pieteikumā.

Par pārkāpumu – sods EUR 50 par katru iztrūkstošo spēlētāju līdz 8 (astoņu) spēlētāju skaitam.

44.1.1. Spēles laikā uz komandas soliņa var atrasties ne vairāk kā deviņpadsmit (19) personas, kuras norādītas konkrētās spēles pieteikumā. Visām minētajām personām jābūt norādītām oficiālajā komandas pieteikumā un/vai spēlētāju reģistrācijas dokumentā, kas tiek iesniegts LBL.

Par pārkāpumu – sods EUR 70.

44.1.2. Diskvalificētu spēlētāju, kas izlaiž spēli, neiekļauj pieteikumā spēlei un viņam nav tiesību atrasties rezerves spēlētāju soliņa zonā.

44.2. Klubs/komanda ir atbildīga par LSBL iesniegtās informācijas patiesumu.

Par pārkāpumu klubam/komandai – sods EUR 70.

LSBL 2024./2025. GADA SEZONAS NOLIKUMS

- 44.3. Katra kluba rīcībā ir jābūt vismaz 2 (diviem) spēļu formas komplektiem, kas atbilst Oficiālo basketbola noteikumu un šī Nolikuma prasībām. Vienam komplektam jābūt gaišā krāsā, otram – tumšā.
Piezīme. Komandu oficiālajos pieteikumos jānorāda, kādā krāsā ir mājas un kādā - izbraukuma formas. Mājas kluba ir priekšroka spēļu formas krāsas izvēlē.
- 44.3.1. Ja tiek lietota kompresijas veļa, kas ir redzama ārpus formas, tai jābūt melnā, baltā vai spēļu formas krāsā, bet vienas komandas spēlētājiem vienādā krāsā.
Par punkta 44.2.1. pārkāpumu – sods EUR 50 par katru spēlētāju.
- 44.4. Spēļu formas krekla priekšpusē, kreisajā augšējā stūrī izvietojams LSBL logotips, izmērs 7x5 cm. Spēļu formas krekla aizmugurē izvietojams Latvijas karogs, izmērs 6,5 x 4. (Skatīt Nolikuma 15.3.punktu)
Par pārkāpumu – sods EUR 50 par katru spēli.
- 44.5. Komandu izsaukšanas laikā pirms spēles sākuma spēlētāji dodas laukumā vienotā formā.
Par pārkāpumu – sods EUR 50 par katru pārkāpēju.
- 44.6. LSBL spēles laikā spēlētājiem aizliegts zem spēļu formas krekla valkāt T-kreklu vai T-kreklu ar garām piedurknēm.
Par pārkāpumu – spēlētāja nepielaišana spēlē.
- 44.7. Spēlētāji var valkāt tikai tādu sporta ekipējumu, kas atbilst Oficiālo basketbola noteikumu prasībām.
Par pārkāpumu – spēlētāja nepielaišana dalībai spēlē.
- 44.8. Pēc LSBL lēmuma komandu spēlētājam var tikt nozīmēta dopinga vai narkotisko vielu kontrole. Veicot šādas kontroles procedūru, spēlētāji, klubi un pārējie dalībnieki vadās pēc LBS Dopinga un narkotisko vielu kontroles noteikumiem.
- 46. TRENERI, TRENERU ASISTENTI UN PAVADOŠĀS PERSONAS**
- 46.1. Protokolā ierakstītais treneris un trenera asistents ir klāt komandu izsaukšanas laikā pirms spēles.
Par pārkāpumu – sods EUR 50.
- 46.2. Trenerim un trenera asistentam (vīriešiem) ir jābūt gērbtam uzvalkā - ieteicams tumšā krāsā, vēlams lietot kaklasaiti, nav atļauts vilkt džinsa auduma apģērbu. Sievietēm – lietišķā kostīmā.
Par pārkāpumu – sods EUR 50 par katru treneri un katru spēli.
- 46.3. Spēles laikā stāvēt kājās drīkst tikai galvenais treneris, atrodoties savas komandas soliņa zonā.
- 46.4. Treneris un trenera asistents spēles laikā drīkst pienākt pie sekretariāta galdiņa, lai saņemtu statistikas informāciju tikai tad, kad bumba nav spēlē un spēles pulkstenis ir apturēts.
- 46.5. Ne vēlāk kā 30 (trīsdesmit) minūtes līdz spēles sākumam abu komandu treneri vai to pārstāvji nodod Spēles sekretariātam vai izslēgšanas turnīrā komisāram spēles pieteikumu un spēlētāju licences.
- 46.6. Ne vēlāk kā 10 (desmit) minūtes līdz spēles sākumam abu komandu treneri ar savu parakstu protokolā apstiprina spēlei pieteikto komandas dalībnieku uzvārdus un tiem atbilstošos numurus, kā arī treneru uzvārdus. Tai pašā laikā viņi norāda 5 (piecus) spēlētājus, kas sāks spēli. Šo informāciju pirmais sniedz mājas kluba/komandas treneris.
- 46.7. Pēc spēles pulksteņa signāla, kas vēsta par spēles beigām, spēlētāji, treneris, trenera asistents un pavadošās personas nedrīkst iesaistīties diskusijās ar spēles tiesnešiem, spēles komisāru, sekretariāta tiesnešiem vai skatītājiem. **Par pārkāpumu – sods EUR 70.**
- 47. NEATLIEKAMĀ MEDICĪNISKA PALĪDZĪBA**
- 47.1. Nopietnu nelaiemes gadījumu vai sportistu traumu gadījumos, ja pietiekamu palīdzību nespēj sniegt komandu ārsti, mājas komandai ir pienākums izsaukt neatliekamās medicīniskas brigādes darbiniekus un nodrošināt viņu piekļūšanu notikuma vietā. **Par pārkāpumu – sods EUR 1000.**
- 47.2. LSBL neuzņemas nekādu atbildību par nelaiemes gadījumiem LSBL čempionāta spēļu laikā.

LSBL 2004./2025. GADA SEZONAS NOLIKUMS

48. PAPILDUS PERSONĀLS

Mājas klubs nozīmē personālu - vismaz 2 (divus) cilvēkus - laukuma uzkopšanai spēles laikā un nodrošina nepieciešamo inventāru. Spēles laikā personālam jāatrodas ne tuvāk kā 2 (divu) metru attālumā no spēles laukuma pie groza balsta konstrukcijas, neaizsedzot skatu televīzijas kamerām un/vai tiesnešiem.

Par pārkāpumu – sods EUR 20.

49. KARSĒJU GRUPA UN KLUBA/KOMANDAS TALISMANS

49.1. Spēles laikā izklaidējušie priekšnesumi un komandas talismana klātbūtne ir ieteicama. Spēles laikā priekšnesumu dalībniekiem jāatrodas ne tuvāk kā 2 (divu) metru attālumā no spēles laukuma, aiz reklāmas plāksnēm.

49.2. Karsēju grupai un/vai talismanam atļauts iznākt laukumā tikai treneru pieprasīto minūtes pārtraukumu vai spēles pārtraukumu laikā.

49.3. Karsēju grupai un/vai talismanam jāatstāj laukums vēlākais 10 (desmit) sekundes līdz spēles atsākšanai.

49.4. Treneru pieprasīto minūtes pārtraukumu laikā aizliegts rīkot konkursus un/vai šova programmas ar skatītāju līdzdalību. Par 49.2., 49.3., 49.4., punkta pārkāpumu-sods EUR 50.

50. MŪZIKAS INSTRUMENTU UN MIKROFONA IZMANTOŠANA SPĒLES LAIKĀ

50.1. Muzikālā pavadījuma atskaņošana caur skaņu pastiprinošu aparāturu atļauta tikai tajā laikā, kad bumba nav spēlē.

Par atkārtotu pārkāpumu vienas spēles laikā – sods EUR 50.

50.2. Spēles dalībnieku un skatītāju informēšanu sporta kompleksā jāveic informatoram.

Par pārkāpumu – sods EUR 50.

50.3. Pirms spēles un spēles pārtraukumos obligāti jānodrošina mūzikas atskaņošana.

Par pārkāpumu – sods EUR 50.

51. SPĒLES FILMĒŠANA

51.1. Mājas klubs obligāti veic spēles filmēšanu ar tam atbilstošu un kvalitatīvu aprīkojumu.

51.2. Mājas klubam obligāti jāveic spēles filmēšana no sākuma līdz spēles beigām. **Ja spēles laikā uz laukuma rodas konflikts, kas turpinās līdz spēles beigām, filmēšana jāveic pēc signāla beigām līdz konflikta situācijas atrisinājumam.**

51.3. Tiesības veikt spēles filmēšanu ir abiem klubiem/komandām, kuras sacenšas attiecīgajā spēlē. Mājas klubs nodrošina viesu klubam vietu spēles filmēšanai, ja tāda tiek pieprasīta.

51.4. Ja spēle netiek translēta tiešraidē, tad Mājas klubam/komandai ir pienākums 48 (četrdesmit astoņu) stundu laikā pēc spēles beigām ievietot spēles ierakstu LBL serverī.

51.5. Ja serverī netiek ievietots pilns spēles ieraksts, tad mājas klubam/komandai pilns spēles ieraksts ir jānosūta LBL 48 (četrdesmit astoņu) stundu laikā.

Sods par 51.1. līdz 51.5. punktu neievērošanu – EUR 70.

51.6. Izslēgšanas turnīra laikā mājas klubam/komandai ir pienākums 12 (divpadsmit) stundu laikā pēc spēles beigām ievietot spēles ierakstu LBL serverī.

Sods par 51.6. punkta neievērošanu – EUR 100.

Ja LSBL spēle tiek translēta Tv vai internetā, tad nepieciešamības gadījumā spēles tiesnešiem ir iespēja noskatīties video, kad to paredz FIBA noteikumi.

SPĒLES LAUKUMS UN TEHNISKAIS APRĪKOJUMS

52. VISPĀRĪGIE NOTEIKUMI

52.1. Jebkurai sporta zālei, kurā notiek čempionāta spēles, jāatbilst LSBL Nolikuma prasībām. Spēļu zāles pirms sezonas apstiprina LBL vadība.

53. TEHNISKAIS APRĪKOJUMS

Mājas klubs spēles zālē nodrošina tehnisko aprīkojumu darbspējīgā stāvoklī un tā atbilstību Oficiālo basketbola noteikumu un šī Nolikuma prasībām.

LSBL 2024./2025. GADA SEZONAS NOLIKUMS

54. SPĒLES LAUKUMA ZONA

- 54.1. Spēles laukuma izmēri ir 28 (divdesmit astoņi) metri garumā un 15 (piecpadsmit) metri platumā (Oficiālie basketbola noteikumi).
- 54.2. Jebkuriem šķēršļiem, ieskaitot komandas soliņu, jāatrodas ne mazāk kā 2 (divu) metru attālumā no spēles laukuma (Oficiālie basketbola noteikumi).
- 54.3. Spēles laukumam jābūt izgatavotam no koka un nodalītam ar ierobežojošām līnijām 5 (piecu) cm platumā, kā arī ar papildu ierobežojošo līniju krasi kontrastējošā krāsā un ne mazāk kā 2 (divu) metru.
- 54.4. Spēles laukumam jābūt vienmērīgi un pietiekami apgaismotam.
- 54.5. Spēles laikā aizliegts izmantot gaismas efektus, kas vērsti uz spēles laukumu. Gaismas efektus var izmantot minūtes pārtraukumu laikā un pārtraukumos starp spēles periodiem.

Par pārkāpumu – sods EUR 200. Atkārtota pārkāpuma gadījumā sods – EUR 400 par katru spēli.

55. GRIESTI

Griestu augstums vai attālums līdz viszemākajam priekšmetam virs spēles laukuma nedrīkst būt mazāks nekā 7 (septiņi) metri.

56. SKATĪTĀJU SĒDVIETAS

- 56.1. Skatītāju sēdvietu skaits zālē nedrīkst būt mazāks par:
- 56.1.1. 500 (pieci simti) izslēgšanas turnīra laikā;
- 56.2. Ieteicams, lai visi skatītāji sēdētu ne tuvāk kā 5 (piecu) metru attālumā no spēles laukuma.

57. GAISA TEMPERATŪRA SPĒLES ZĀLĒ

Spēles zālē obligāti jābūt pieejamam termometram gaisa temperatūras mērīšanai. Gaisa temperatūrai spēļu zālē nedrīkst būt zemāka par sešpadsmit (16° C) grādiem un ne augstāka par divdesmit astoņiem (28° C) grādiem.

Par pārkāpumu – sods EUR 50.

58. VAIROGI UN GROZI

- 58.1. Vairogiem jābūt izgatavotiem no caurspīdīga, viengabala materiāla ar izmēru 180x105 cm.
- 58.2. Konstrukcijas priekšpusei, pie kuras tiek stiprināts vairogs, jāatrodas ne mazāk kā 2 (divu) metru attālumā no gala līnijas ārējās malas.
- 58.3. Vairogam un tā balsta konstrukcijai jābūt polsterētai.
- 58.4. Groza stīpām jābūt izgatavotām no cieta tērauda, jāatbilst "Oficiālo basketbola noteikumu" pielikuma „Basketbola aprīkojums” prasībām un jābūt aprīkoti ar amortizējošām ierīcēm.
- 58.5. Groza tīklam jābūt izgatavotam no baltas auklas un tam jāatbilst Oficiālo basketbola noteikumu pielikuma „Basketbola aprīkojums” prasībām.
- 58.6. Sporta kompleksā jāatrodas vismaz 1 (vienam) rezerves vairogam ar groza stīpu un tīklu, tāpat mājas kluba rīcībā jābūt visam nepieciešamajam aprīkojumam un personālam bojāta vairoga ātrai nomainīšanai. Ja spēles laikā, nepieciešamības gadījumā, nevar tikt veikta sabojātā vairoga operatīva nomainīšana, mājas klubam tiek piešķirts zaudējums 0:20.

58. BUMBAS

- 58.1. LSBL čempionātā tiek izmantotas MOLTEN 6.izmēra bumbas – GF6.
- 58.2. Katrai komandai iesildoties jānodrošina ne mazāk kā 4 (četras) bumbas.

Par pārkāpumu - sods EUR 70.

59. SEKRETARIĀTA GALDIŅŠ

- 59.1. Sekretariāta galdiņš garumā ne mazāk par 6 (sešiem) metriem un augstumā ne mazāk par 80 (astoņdesmit) centimetriem tiek novietots blakus sānu līnijas viduspunktam (Oficiālo basketbola noteikumu pielikums „Basketbola aprīkojums”). 1 (viens) krēsls starp laika ņēmēju un sekretāru paredzēts spēles komisāram. Abās sekretariāta galdiņa pusēs – pa labi un pa kreisi - novietojami ne mazāk kā divi krēsli katras komandas spēlētājiem, kas nāk uz maiņu.

LSBL 2024./2025. GADA SEZONAS NOLIKUMS

60. REZULTĀTA TABLO

60.1. Spēles zālē jābūt Oficiālo basketbola noteikumu pielikuma „Basketbola aprīkojums” prasībām atbilstošam rezultātu tablo, kas rāda lejupejošu spēles laiku, ar skaļu automātisko signālu, kas vēsta spēles laika beigas.

Par pārkāpumu – sods EUR 50.

60.2. Uz tablo kā minimums jābūt redzamiem komandu nosaukumiem, katras komandas gūtajiem punktiem, komandas piezīmju skaitam, pašreizējā spēles perioda numuram, pieprasīto minūtes pārtraukumu skaitam.

Ja tablo neatbilst iepriekš uzskaitītajām prasībām – sods EUR 50

Ja tablo nedarbojas līdz spēles sākumam vai tablo nav vispār – sods EUR 50

Par traucējumiem tablo darbībā spēles laikā – sods EUR 50

Atkārtota pārkāpuma gadījumā soda naudas apmērs tiek dubultots.

61. SPĒLES PULKSTENIS

61.1. Spēles pulkstenim jāatbilst Oficiālo basketbola noteikumu pielikuma „Basketbola aprīkojums” prasībām.

61.2. Gadījumā, ja galvenais spēles pulkstenis atrodas virs spēles laukuma centra, to jādublē ar sinhroniem spēles pulksteņiem aiz abām laukuma gala līnijām tādā augstumā, lai tos skaidri redzētu visas ar spēli saistītās personas, tai skaitā skatītāji. Katram dublējošam pulkstenim spēles laikā jābūt rezultāts un atlikušais spēles laiks.

Ja spēles pulkstenis nedarbojas līdz spēles sākumam vai tā nav vispār – sods EUR 50.

Par traucējumiem spēles pulksteņa darbībā spēles laikā – sods EUR 50.

62. 24 SEKUNŽU IERĪCE

62.1. Spēles zālē jāatrodas Oficiālo basketbola noteikumu pielikuma „Basketbola aprīkojums” prasībām atbilstošai automātiskai 24 sekunžu digitālai ierīcei, kas rāda dilstošu laiku sekundēs, ar skaļu no spēles laika beigu signāla atšķirīgu automātisku signālu, kuram jāatskan, beidzoties 24 sekunžu laika limitam. Signālam jābūt viegli sadzirdamam paaugstināta trokšņa apstākļos.

62.2. 24 sekunžu ierīcei jāspēj ieslēgties, rādot 24 (divdesmit četras) vai 14 (četrpadsmit) sekundes, apstāties un rādīt displejā atlikušās sekundes, turpināt laika atskaiti no apstāšanās brīža un pēc nepieciešamības nerādīt neko (Oficiālo basketbola noteikumu pielikums „Basketbola aprīkojums”).

62.3. 24 sekunžu ierīces displejam kopā ar dublējošo spēles pulksteni un sarkanu gaismas signālu jābūt piestiprinātam katrai vairoga balsta konstrukcijai ne mazāk kā 30 (trīsdesmit) cm augstumā virs vairoga un aiz tā vai piestiprinātam pie griestiem (Oficiālo basketbola noteikumu pielikums „Basketbola aprīkojums”).

Ja 24 sekunžu ierīce nedarbojas līdz spēles sākumam vai tās nav vispār – sods EUR 50.

Par traucējumiem 24 sekunžu ierīces darbībā spēles laikā – sods EUR 50.

62.4. 24 sekunžu ierīcei jāatbilst Oficiālo basketbola noteikumu pielikuma „Basketbola aprīkojums” prasībām: „Elektriskajam gaismas signālam uz divdesmit četru sekunžu ierīces displeja jābūt: spilgti sarkanā krāsā, sinhronizētam ar spēles pulksteni tādā veidā, lai iedegtos, kad atskan perioda spēles laika beigu signāls.”

63. PAPILDU PRASĪBAS

63.1. Spēles zālē jābūt vismaz 2 (diviem) atsevišķiem, skaidri dzirdamiem, skaļiem skaņas signāliem :

- 1 (viens) atrodas laika ņēmēja un sekretāra rīcībā un tam jāatskan automātiski, norādot ceturtdaļas spēles laika beigas. Laika ņēmējam un sekretāram jābūt iespējai iedarbināt signālu manuāli (t.i. nepieciešama pults ar signāla ieslēgšanas pogu gan laika ņēmējam, gan sekretāram), kad nepieciešams pievērst tiesnešu uzmanību;
- 1 (viens) atrodas divdesmit četru sekunžu operatora rīcībā un tam jāatskan automātiski, norādot 24 sekunžu perioda beigas.

Par pārkāpumu – sods EUR 50.

63.2. Spēles zālē obligāti jābūt mikrofonam un akustiskajiem skaļruņiem.

Par pārkāpumu – sods EUR 50.

63.3. Čempionāta spēļu rīkošanai sporta kompleksam jāatbilst šādām papildu prasībām:

LSBL 2024./2025. GADA SEZONAS NOLIKUMS

- labiekārtotu ģērbtuvju pieejamība komandām, tiesnešiem un spēles komisāram,
- pietiekams vietu skaits akreditētajiem žurnālistiem,
- finālspēļu laikā telpa LBL pārstāvjiem;

64.4. Spēlei jāsākas precīzi noteiktajā laikā. Pirmsspēles šova programmas ilgums nedrīkst pārsniegt 15 minūtes. Komandu izsaukšanai, 3 (trīs) minūšu iesildīšanās posmam kopā atvēlētas 6 (sešas) minūtes pirms spēles sākuma.

Par pārkāpumu – sods EUR 50.

PRASĪBAS LĪGAS DALĪBNIKU DROŠĪBAS NODROŠINĀŠANAI

65. PRASĪBAS KLUBIEM/KOMANDĀM

65.1. Drošības dienests

Mājas klubs ir atbildīgs par čempionāta dalībnieku (tiesnešu, spēles komisāra, LSBL pārstāvju, sekretariāta tiesnešu, spēlētāju, treneru, pavadošo un citu personu) drošības nodrošināšanu, kā arī par sabiedriskās kārtības nodrošināšanu spēles norises zonā līdz tās sākumam, tās laikā un pēc tās beigām. Šīs funkcijas veikšanai mājas klubs/komanda nodrošina kvalificētas apsardzes klātbūtni. Mājas klubs nodrošina civiltiesiskās atbildības apdrošināšanas veikšanu par darbību vai bezdarbību, kuras dēļ pasākuma laikā var tikt nodarīti kaitējumi trešās personas dzīvībai un veselībai, bojājumi trešās personas mantai, kā arī par trešās personas mantas zudumu.

Par šī punkta noteikumu ievērošanu ir atbildīgs mājas klubs.

65.2. Apsardzes pārstāvji var tuvuoties laukumam tuvāk par 2 (divu) metru attālumu vai iziet spēles laukumā tikai pēc tiesnešu uzaicinājuma. Gadījumā, ja skatītāji, spēlētāji, treneri vai pavadošās personas dodas spēles laukumā ar skaidru nolūku veikt vardarbības aktus, apsardzes pārstāvji nekavējoties iejaucas, lai aizsargātu spēles dalībniekus un skatītājus.

65.3. Spēles drošības nodrošināšanas prasību neizpilde

65.3.1. Par prasību neizpildi spēles drošības nodrošināšanai, kā rezultātā izcēlies incidents, ar īpašu Direktora lēmumu, var tikt uzliktas šādas sankcijas:

- nākamās spēles aizvadišana bez skatītājiem,
- nākamāsspēles aizvadišana neitrālā laukumā vai pretinieku laukumā,
- LSBL uz pārkāpēju klubu/komandu rēķina nodrošina personisko drošību tiesnešu brigādei, bet atsevišķos gadījumos arī visas spēles drošību kopumā.

LSBL SPĒLES KOMISĀRA PIENĀKUMI

I VISPĀRĪGIE NOTEIKUMI

1. Čempionāta spēlei nozīmētais spēles komisārs pārstāv LBL, savu pienākumu pildīšanaiviņam nepieciešama „Oficiālo basketbola noteikumu” un nolikuma pārzināšana. Spēles laikā spēles komisārs sēž pie sekretariāta galdiņa starp laika ņēmēju un spēles sekretāru.
2. Spēles komisārs garantē spēles norisi saskaņā ar „Oficiālo basketbola noteikumu” un nolikuma burtu un garu. Viņš sadarbojas ar tiesnešiem, organizatoriem, kā arī personām, kas atbild par komandu dalību spēlē.
3. Spēles komisāra pamatpienākumi ir šādi:
 - sekretariāta tiesnešu darba kontrole un koordinēšana (pievēršot īpašu uzmanību laika ņēmēja, 24 sekunžu ierīces operatora un galvenā sekretāra darbam);
 - palīdzēt un konsultēt tiesnešus saskarē ar „Oficiālajiem basketbola noteikumiem” un nolikumu;
 - uzraudzīt tiesāšanu un novērtēt tās kvalitāti;
 - kontrolēt, lai visi spēles dalībnieki un skatītāji ievērotu „Oficiālo basketbola noteikumu” un nolikuma prasības;
 - Spēles komisārs nodrošina nolikuma punktu ievērošanu par tehniskajā pieteikumā spēlei iekļauto personu atrašanos komandas soliņa zonā.

II Līdz spēles sākumam

1. Spēles komisāram ierodoties sporta zālē, mājas klubs iepazīstina to ar drošības dienesta vadītāju, no kura spēles komisārs saņem visu nepieciešamo informāciju par spēles dalībnieku drošības nodrošināšanu.
2. Ja ir dopinga kontrole, tad komisārs veic pienākumus, kas aprakstīti „Kārtība, kā tiek veikta dopinga kontrole LBS rīkotajās sacensībās.”
3. Gadījumā, ja viesu klubam ir pamatotas pretenzijas par to, ka mājas klubs nepilda nolikuma prasības, spēles komisārs kopā ar mājas klubu veic pasākumus pārkāpumu novēršanai.
4. Līdz spēles sākumam spēles komisārs veic šādas darbības:
 - pārbauda, vai ir izpildītas nolikuma nodaļas „Spēļu organizēšana un rīkošana” un nodaļas „Reklāmas un reklāmas materiālu izmantošana” prasības;
 - pārbauda spēles laukuma un tehniskā aprīkojuma funkcionalitāti un atbilstību „Oficiālo basketbola noteikumu” un nolikuma prasībām;
 - pārbauda ārsta klātbūtni spēles zālē;
 - iepazīstas ar komandu, tiesnešu un skatītāju drošības sistēmas organizēšanu;
 - pārbauda nepieciešamā inventāra un personāla laukuma uzkopšanai esamību;
 - pārbauda, vai mājas klubs veic spēles filmēšanu;
 - pārbauda nepieciešamā aprīkojuma esamību, lai tiesneši varētu noskatīties spēles videoierakstu situācijās, kad tas paredzēts FIBA Oficiālajos basketbola noteikumos;
 - pārbauda sekretariāta tiesnešu klātbūtni pilnā sastāvā;
 - pārbauda spēles sekretāra aizpildītā protokola pareizību.
 - Gadījumā, kad tiek konstatētas jebkādas atkāpes no „Oficiālo basketbola noteikumu” un nolikuma prasībām, spēles komisārs atzīmē to savā atskaitē un kopā ar mājas klubu veic pasākumus to novēršanai.
5. Ne vēlāk kā trīsdesmit (30) minūtes pirms spēles sākuma spēles komisārs pārbauda tos komandu dokumentus, uz kuru pamata tās pielaistas dalībai spēlē.
6. Gadījumā, ja rodas jebkādas neskaidrības saistībā ar spēlētāju, treneru un/vai pavadošo personu pielaidi dalībai spēlē, spēles komisārs nekavējoties sazinās ar LBL.
7. Gadījumā, ja spēlētājs, treneris vai pavadošā persona nav ierakstīta komandas pieteikumā, viņi nevar tikt pielaisti dalībai Čempionāta spēlē.

8. Kopā ar komandu treneriem spēles komisārs ir atbildīgs par to noteikumu ievērošanu, kas nosaka spēlētāju pielaidi dalībai spēlē.

III Spēles laikā

1. Spēles komisārs ir atbildīgs par kvalitatīvu sekretariāta tiesnešu darbu. Spēles laikā komisārs koordinē un pārbauda sekretariāta tiesnešu darbu.
2. Spēles komisārs pārbauda, lai visi sekretariāta tiesneši līdz spēles sākumam, spēles laikā un pēc tās precīzi ievērotu darba disciplīnu. Rupju pārkāpumu gadījumos spēles komisārs var pieprasīt jebkura sekretariāta tiesneša atstādināšanu.
3. Gadījumā, ja tiesneši ir pieļāvuši kļūdas, kas var izraisīt vienas no komandām protesta iesniegšanu, spēles komisārs konsultē tiesnešus par to, lai izvairītos no protesta. Tas veicams gan
 1. rīdī, kad ir iespējams kļūdu labot saskaņā ar "Oficiālo basketbola noteikumu" 44. pantu, gan citos spēles momentos, kad spēles laiks ir apturēts.
4. Gadījumā, ja tiesneši lūdz sniegt palīdzību vai nepieciešamo informāciju, spēles komisārs dara visu iespējamo, lai viņiem palīdzētu. Tomēr gala lēmumu pieņem spēles vecākais tiesnesis.

IV Pēc spēles beigām

1. Vardarbības aktu, agresīvas spēlētāju un treneru uzvedības gadījumā, nesportiskas oficiālo amatpersonu un pavadošo personu rīcības gadījumā spēles komisārs un, ja nepieciešams viens vai vairāki tiesneši sastāda par to rakstisku ziņojumu un 1 (vienas) stundas laikā pēc spēles beigām informē LBL galveno tiesnesi, kā arī 24 (divdesmit četrus) stundu laikā nosūta rakstisku ziņojumu uz LBL.
2. Pēc visu nepieciešamo pēc spēles veicamo darbību pabeigšanas spēles komisārs atdod treneriem galvenā protokola kopiju un statistikas protokolu.
3. Spēles komisārs aizpilda standarta atskaiti, norādot tajā pārkāptos nolikuma punktus, kā arī trūkumus sekretariāta tiesnešu darbībā. Atskaitē spēles komisārs sniedz vērtējumu par tiesnešu darbību un piešķir novērtējuma atzīmes par aizvadīto spēli. Spēles komisārs iepazīstina tiesnešus ar novērtējuma atzīmēm. Nolikuma pārkāpumi detalizēti aprakstāmi sadaļā „Komentāri”, kas atrodama „Spēles komisāra atskaites” otrajā lappusē.
4. Četrdesmit astoņi (48) stundu laikā pēc spēles beigām spēles komisārs nosūta vai nogādā LBL oficiālā spēles protokola pirmo eksemplāru, statistikas protokolu, ziņojumus (ja tādi ir), „Spēles komisāra atskaiti”.

Kārtība, kādā tiek veikta dopinga kontrole biedrības "Latvijas Basketbola Savienība" organizētās sacensībās

1. Dopinga kontroles procedūra tiek veikta atbilstoši FIBA Antidopinga noteikumiem, Pasaules Antidopinga kodeksam un tam saistošajiem dokumentiem, kā arī atbilstoši Ministru kabineta 2021. gada 28.septembra noteikumiem Nr. 661 „Nacionālie antidopinga noteikumi”.
2. Dopinga kontrolieris ir FIBA (Starptautiskā Basketbola Federācija), WADA (Pasaules Antidopinga aģentūra) vai Latvijas Antidopinga biroja pilnvarota persona, kura informē spēles komisāru par pārbaudes faktu.
3. Mājinieku komanda saskaņā ar Latvijas Antidopinga biroja prasībām par dopinga kontroles veikšanu nodrošina dopinga kontrolierim telpu dopinga kontroles veikšanai (pielikumā).
4. Spēles komisārs pirms spēles iesniedz dopinga kontrolierim abu komandu tehniskos pieteikumus uz šo spēli.
5. Sportistu izvēle var notikt divos veidos – izloze vai mērķtiecīga dopinga kontrole. Izlozes gadījumā dopinga kontrolieris, komisārs, abu komandu pārstāvji (parasti ārsti) veic izlozi puslaika pārtraukumā, ja iespējams – dopinga kontroles telpā, kur katras komandas pārstāvis izlozē pats savas komandas spēlētājus. Dopinga kontrolieris komisāra un abu komandu ārstu klātbūtnē aploknes atver 5 minūtes pirms spēles beigām pie spēlētāju soliņa un izlozētos numurus ieraksta paziņojuma formā – dopinga kontroles anketas augšējā daļa.
6. Ja dopinga kontrole notiek mērķtiecīgi, tad kāds no Latvijas Antidopinga biroja darbiniekiem - dopinga kontrolieris, dopinga kontroliera asistents vai sportista pavadonis aptuveni 5 minūtes pirms spēles beigām dodas pie komandas soliņa un informē komandas pārstāvi par spēlētājiem, kuri izvēlēti uz dopinga pārbaudi.
7. Neparedzētos gadījumos pieļaujamas atkāpes no šīs kārtības 1.-6.punkta, kas saskaņojamas ar spēles komisāru, un tās neietekmē dopinga kontroles rezultātus.
8. Dopinga kontrolierim ir tiesības veikt dopinga kontroli arī citiem spēlētājiem.